

HARTECKÝ ŽURNÁL

Pololetník o životním prostředí a přírodě



ÚVODEM

Luděk Hojný, zakladatel

Vážení čtenáři, opět Vás zdraví celá naše parta z Hartecké stezky! Už je to půl roku, co jsme se skrze poslední číslo žurnálu „viděli“ naposledy. Z našeho čtvrtletníku se tak stal plynule koncentrovaný pololetník. Věříme však, že o to zajímavější pro Vás jeho čtení bude.

Jak zde píšu každý rok v tuto roční dobu, jaro je mé nejoblíbenější roční období. Nejen že se příroda probouzí k životu, stromy se zelenají a zvířecí osazenstvo nejen na Hartecku se vehementně snaží o navýšení svých stavů, ale zároveň můžeme naplno otevřít brány a ukázat Vám, co jsme pro Vás na Hartecké stezce stihli přes zimu připravit a co se pro Vás ve zbytku roku 2022 ještě chystá.

**ZAJÍMAVOSTI
DATA**

**NOVINKY
TIPY**



OBSAH

Str. 4 - 9

**Novinky z Hartecké stezky -
Co přináší sezona 2022**



Str. 10 - 13

**Zajímavé dotace v oblasti
životního prostředí**



Str. 14 - 17

**Adapttera Awards - Projekty
na boj proti změně klimatu**



Str. 18 - 19

Nabídka naučných tabulí



OBSAH

Str. 20 - 23

Bio-TopDivers také na Hartecké stezce



Str. 24 - 25

Vzdělávací kurzy pro školáky i učitele



Str. 26 - 28

Rubrika Seznamte se Nilgau Pestrý



NOVINKY Z HARTECKÉ STEZKY

Co přináší sezona 2022

Nové číslo začneme tím nejdůležitějším, a to novinkami z Hartecké stezky. Co jsme pro Vás stihli přes zimu nachystat? A co pro Vás teprve chystáme a během roku 2022 odhalíme? A jaké jsou u nás zvířecí přírůstky? To a ještě mnohem více v úvodním článku Harteckého žurnálu letošní sezony.

Začneme tím, čím jsme minule končili - projekt Rozšíření populace silně ohrožených obojživelníků a plazů byl úspěšně dokončen. Na Hartecké stezce tak vznikla nová stanoviště čtyř ohrožených druhů. Ve prospěch rozšíření populace ještěrky obecné a slepýše obecného byly vytvořeny dvě podélné zídky skládané z opukového kamene a ve prospěch rozšíření kuňky obecné a čolka obecného došlo k vytvoření dvou podlouhlých tůní. Jak tůně, tak zídky byly vytvořeny v pastvině pro mulu a pár menších druhů koní, kteří se s rozšiřujícími se obojživelníky v pohodě snesou. Projekt byl realizován dle metodik Agentury ochrany přírody a krajiny ČR a finančně byl podpořen z Norských fondů ČR a Státního fondu životní prostředí. Současně byly vytvořeny 4 naučné tabule informujících o provedených opatřeních a chráněných živočišných druzích. Věříme, že tento počín významně přispěje k dalšímu rozvoji biodiverzity na Hartecké stezce, tolik kontrastující s polnostmi v okolí, které podléhají intenzivnímu zemědělství se všemi neblahými důsledky.



NOVINKY Z HARTECKÉ STEZKY

Co přináší sezona 2022

Další novinkou na Hartecké stezce je dokončení venkovní učebny, která bude sloužit jak pro organizované skupiny navštěvující naše kurzy, tak pro školní výlety, tak ve výsledku pro kohokoli, kdo má chuť tyto zajímavé prostory využít individuálně. Po loňském dokončení zbrusu nové učebny ve vnitřních prostorách nám tak nová venkovní učebna dává možnosti potřebné variability. Protože se učebna nachází v zadní části současné podoby Hartecké stezky, zatím jsme do ní nezaváděli WIFI signál. Jinak se ale jedná o plně zastřešený prostor s masivními stoly a lavicemi, ukládacím prostorem pro učební pomůcky a částečně zpevněnou podlažní plochou a hlavně s výhledem do Hartecké stezky. Realizaci venkovních výukových prostor podpořil Pardubický kraj.

Další novinky z oblasti „zázemí a podoba Hartecké stezky“ jsou teprve ve fázi příprav, ale podhalit Vám je též můžeme. Poté, co nás po mnoha letech opustil náš původní pár nosálů červených, rozhodli jsme se dát jejich výběhu nový život a aktuálně jej přebudováváme na prostornou voliéru pro exotičtější ptactvo. Byly do ní zapuštěny čtyři nerezové sedmimetrové kůly, které budou sloužit jako opora pevné sítě ohraničující voliéru v ní tak budou mít ptáci stovky metrů krychlových prostorů.

S dalším novým přístřeškem na stezce se můžete setkat hned za vstupní branou, kde po pravé straně vzniká skleník pro subtropické a teplomilnější rostliny. Ty budou u nás na Hartecké stezce také k dispozici k zakoupení.

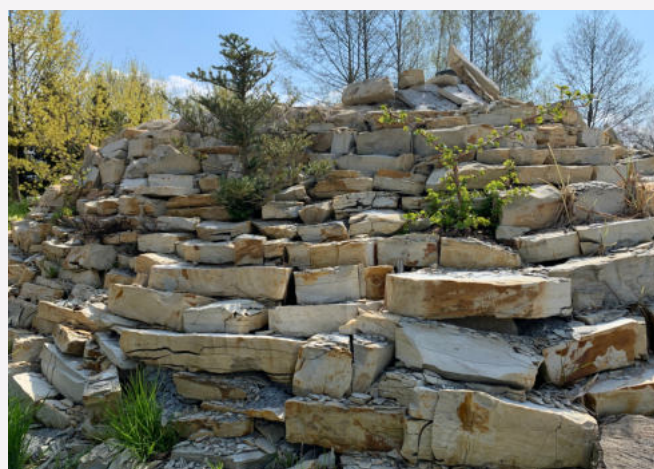


NOVINKY Z HARTECKÉ STEZKY

Co přináší sezona 2022

Než se v našem článku posuneme k tomu mnohdy populárnějšímu, tedy zvířecím přírůstkům, za zmínku stojí ještě jeden přírůstek neživý. Jedná se o úpravu jednoho z našich největších jezírek - v daném případě možná již spíše jezer. Ještě na to navážeme v dalším z článků s názvem Bio-TopDivers, ale zde můžeme uvést, že jezírko prošlo úpravou s cílem poskytnout v rámci našich možností co nejpohodlnější možný ponor naší spřátelené organizaci nadšených potápěčů, kteří pro své ponory nejraději využívají přírodní nádrže - biotopy. Jedna z nejvíce viditelných úprav je zároveň novou dominantou jezírka - vyvýšená filtrační komora s přepadem zpět do jezírka. Soudě podle reakcí kolegů potápěčů už nyní viditelně funguje. Samozřejmě se budeme dále snažit vodu v jezírku zkvalitňovat, ale vždy neinvazivně, bez chemií, jen za pomoci tekoucí vody, rostlin...a ano, kapky té elektřiny pro čerpadlo, zatím ze sítě.

Nyní se můžeme volně přesunout k novinkám z oddělení živých tvorů. Výrazně se u nás daří husám tuluským, které se na Hartecké stezce očitly teprve nedávno. Na konci minulého roku jsme se jim tak rozhodli vylepšit zázemí, kdy došlo k oplocení našeho (na plochu) největšího jezírka v zadní části stezky samozřejmě s patřičnou a klidnou plochou okolo pro pokojné hnízdění. Společnost jim dělají nově pořízené husy labutí, pro které byly v jezírku instalovány speciální domečky „na vodě“ určené pro hnízdění. Jejich vajíčka tak budou ve větším bezpečí proti škůdcům - dravým ptákům v okolí.



NOVINKY Z HARTECKÉ STEZKY

Co přináší sezona 2022

Další přírůstky naší stezky nejsou až tak exotické, jako husa tuluská, ale patří do podobné váhové kategorie. Dokonce se po pštrosovi jedná o druhého největšího domestikovaného ptáka. I těm jsme pořídili nový výběh a věříme v růst jejich populace - jedná se o krocana domácího.

Zatím to skoro vypadá, že jsme na Vás zapomněli se savci.. ale není tomu tak. I těm se u nás daří a některým obzvláště. I tentokrát nás potěšila skupinka oslů domácích, která se rozrostla o další přírůstek, který od nás dostal chlapácké jméno Kulíšek. Navíc to vypadá, že by nemuselo zůstat u jednoho přírůstku ve skupině. Necháme se překvapit.

Asi prozatím posledním, za to velmi zajímavým přírůstkem stezky, je páreček velmi vitálních antilop, který se budeme blíže věnovat v rubrice „Seznamte se“ na konci tohoto čísla. Nilgau Pestrý, antilopa původem z jižní Asie, která vyniká především svými ostrými smysli a výbušností v běhu. Antilopy k nám dorazily ze Zoo Ústí nad Labem, jmenují se Bára a Matěj a velmi rychle si u nás zvykli. Speciálně od našeho pana zakladatele si krmení užívají.

Závěrem článku nám dovolte Vás ještě jednou co nejsrdečněji pozvat k nám na výlet. Návštěvou Hartecké stezky nejen podporujete snahu o trvalou udržitelnost přírody, ale jistě tu strávíte pár příjemných chvil a možná se i dozvíte něco nového.



Otevřeno máme:

Po - Pá 14 -17/ So 10 -17 / Ne 14 -17

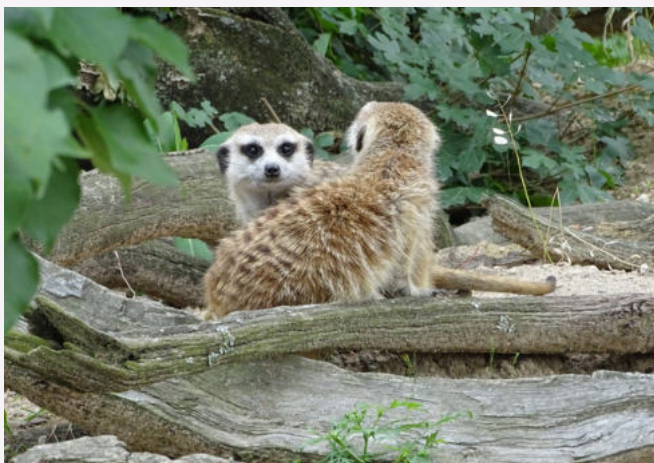
NOVINKY Z HARTECKÉ STEZKY

Co přináší sezona 2022



NOVINKY Z HARTECKÉ STEZKY

Co přináší sezona 2022



ZAJÍMAVÉ DOTACE V OBLASTI ŽIVOTNÍHO PROSTŘEDÍ

Co lze financovat z veřejných zdrojů?

Vítáme Vás u pravidelné rubriky „Zajímavé dotace“, kde se snažíme stručně a jasně informovat naše čtenáře o možnosti financování jejich environmentálních a příbuzných projektů skrze existující národní či nadnárodní fondy. Hned na úvod ta nepříjemná zpráva - stejně jako před půl rokem a před rokem, i nyní je programová nabídka fondů velmi omezená. Když se člověk ohlédne na období před třemi nebo čtyřmi lety, skoro si tehdy musel vybírat, jestli svou žádost pošle raději na úroveň národní, evropskou nebo např. do norských fondů. Na všech těchto úrovních se totiž střídaly známé (a osvědčené) dotační tituly, leč samozřejmě nebylo možné jeden projekt křížově financovat z více veřejných zdrojů.

Dnes je situace jiná, důvody bychom jen opakovaly z minulých čísel a většina z Vás čtenářů si je jistě také uvědomuje sama. V kontextu Covidu, války na Ukrajině a související hospodářské krize ve světě jsou prostě a jednoduše aktuálně palčivější věci, na které vlády světa své prostředky uvolňují. Ne že by tedy stav přírody nebyl palčivý problém, ale oproti pandemii nebo válce nepálí tolik v aktuálním čase... Tak snad se to jednou nevrátí negativně zpět.

Přeci jen ale lze i dnes najít některé zajímavé tituly, které budou v praxi využitelné a hlavně dosažitelné. Zaujaly nás hned dva a oba Vám zde v žurnálu zkusíme nejen představit, ale vypíchnout některé možnosti, které tituly nabízejí.



**NABÍDKA ENVIRO
DOTAČÍ STÁLE NENÍ
ŠIROKÁ**



ZAJÍMAVÉ DOTACE V OBLASTI ŽIVOTNÍHO PROSTŘEDÍ

Co lze financovat z veřejných zdrojů?

161. výzva MŽP, cíl 4.4 Zlepšit kvalitu života v sídlech

Předkladatel: Ministerstvo životního prostředí

Program: Operační program ŽP

Termíny:

- zahájení příjmu žádostí: 11. 3. 2022, 9:00
- ukončení příjmu žádostí: 31. 5. 2022, 20:00, nejpozději však do vyčerpání alokace

Alokovaná částka: 30 mil. Kč

Výše příspěvku:

- velikost projektu: minimálně 250 000 Kč
- maximální míra podpory: 60 % ze způsobilých výdajů

Kdo může žádat:

- kraje, obce, dobrovolné svazky obcí, organizační složky státu, státní podniky, veřejné výzkumné instituce

Možné podporovat:

Zakládání/obnova funkčně propojených ploch a prvků veřejně přístupné sídelní zeleně:

- zakládání a obnova ploch a prvků veřejné zeleně (parků, zahrad, sadů, uličních stromořadí, alejí, lesoparků, remízů, průlehub) a zlepšení jejich funkčního stavu liniovými, skupinovými i solitérními výsadbami stromů doprovázenými založením zatravněných ploch nebo ošetřením stromů či výsadbami keřů a realizace funkčních propojení přírodních ploch a prvků,
- jako součást realizace zeleně opatření na podporu biodiverzity.

Komentář SCRB k dotačnímu titulu:

Pro obce dobrá možnost spojení příjemného s



**OPŽP PODPORUJE
ZLEPŠENÍ KVALITY
PROSTŘEDÍ V SÍDLECH**



ZAJÍMAVÉ DOTACE V OBLASTI ŽIVOTNÍHO PROSTŘEDÍ

Co lze financovat z veřejných zdrojů?

užitečným. Na stranu druhou zde není velká ani celková alokace ani procentuální míra podpory na jeden projekt. Pro malé obce je 40 % z projektu za vyšší statisíce či miliony stále nedosažitelné. Při prudkém nárůstu cen za poslední dva roky je situace o to horší. Extrémně pozitivně však hodnotíme možnost doplňkových opatření na podporu biodiverzity k hlavní akci, což by měl být podle našeho názoru dnes standard u většiny dotací nejen v oblasti životního prostředí.

Výzva 10/2021, SFŽP

Předkladatel: Ministerstvo životního prostředí

Program: Národní program ŽP

Termíny:

- zahájení příjmu žádostí: 12. 1. 2022, 10:00
- ukončení příjmu žádostí: 31. 8. 2022, 14:00, nejpozději však do vyčerpání alokace

Alokovaná částka: 1,754 mld. Kč

Výše příspěvku:

- velikost projektu: minimálně 200 000 Kč
- maximální míra podpory: 100 % ze způsobilých výdajů (kromě propustných povrchů - zde 50%)
-

Kdo může žádat:

- kraje, obce, dobrovolné svazky obcí, organizační složky státu, státní podniky, veřejné výzkumné instituce, školská zařízení a obchodní instituce vlastněné veřejným sektorem, nestátní neziskové organizace

Možné podporovat:

- povrchová vsakovací a retenční zařízení doplněná zelení (plošný vsak, průleh, průleh s rýhou, vsakovací nádrž),



STÁTNÍ FOND
ŽIVOTNÍHO PROSTŘEDÍ
ČESKÉ REPUBLIKY

Ministerstvo životního prostředí

**SFŽP VYČLENIL 1,75
MILIARDY KČ NA
NAKLÁDÁNÍ S
DEŠŤOVOU VODOU**



ZAJÍMAVÉ DOTACE V OBLASTI ŽIVOTNÍHO PROSTŘEDÍ

Co lze financovat z veřejných zdrojů?

- dešťové zahrady (kombinace modré a zelené infrastruktury),
- podzemní vsakovací zařízení s retenčním prostorem vyplněným štěrkem nebo prefabrikáty,
- povrchové či podzemní retenční prostory s regulací odtoku do povrchových vod nebo kanalizace (suché retenční nádrže, retenční nádrže se zásobním prostorem, podzemní retenční nádrže, umělé mokřady),
- akumulční podzemní nádrže na zachytávání srážkových vod a jejich opětovné využití (např. na zálivku či splachování WC),
- povrchové akumulční nádrže navržené v přírodě blízké podobě, které budou doplňkově plnit i ekosystémové funkce
- výměna nepropustných zpevněných povrchů za propustné zpevněné a propustné povrchy
- budování propustných zpevněných povrchů
- přestavby konstrukcí střech s okamžitým odtokem srážkové vody (keramické, plechové atd.) na povrchy s akumulční schopností (vegetační, retenční)

Komentář SCRB k dotačnímu titulu:

Velmi štědře alokovaná výzva s dnes až neobvyklým 100% krytím uznatelných nákladů. Tím, že mezi oprávněné příjemce patří kromě státních institucí i NNO a tím, že jsou zároveň povoleny doplňkové ekosystémové funkce opatření, dělá z této výzvy velmi komplexní věc i co do zamýšlených projektů. Stále je však třeba mít na paměti, že primárním cílením výzvy je práce s dešťovou vodou.



**PŘÍPUSTNÉ JSOU
DOPLŇKOVÉ
EKOSYSTÉMOVÉ
FUNKCE NÁDRŽÍ**



ADAPTERRA AWARDS

Projekty na boj proti změně klimatu

Na konci ledna, přesněji 25.1.2022, spustila své další kolo celonárodní soutěž Adaptterra Awards. Jak už sám název napovídá, udělují se v ní ocenění za projekty, které pomáhají přizpůsobit naše města, domy a krajinu klimatické změně. **Letos nás soutěž zajímá více, než kdy jindy. Proč? Protože letos se s projektem Hartecká stezka účastníme v kategorii Náš domov.** V následujících řádcích Vám chceme principy a cíle soutěže více přiblížit a také Vás požádat o podporu - o Váš hlas.

Letos je to již počtvrté, co soutěž tzv. spouští stavidla. Respektive v novém hávu, předchůdce soutěže *Adaptační opatření roku* se uděloval již od roku 2015. Již od prvního ročníku nové soutěže v roce 2019 se vyhlášovali vítězové ve čtyřech hlavních kategoriích - kromě kategorie Náš domov ještě Zastavěná území, Pracovní prostředí a hlavní kategorie Volná krajina. Mimo těchto hlavních kategorií se pravidelně uděluje stejně jako v miss Cena sympatie.

V roce 2020 se začaly počty přihlášených projektů zvyšovat, když se přihlásilo celkem 78 projektů, z nichž se vybíralo 21 finalistů. V roce 2021 už bylo přihlášených projektů 101 a do finále šlo pouze 18 vybraných v rámci všech čtyřech kategorií. Dá se očekávat, že letošní zájem předčí všechny dosavadní ročníky. Z tohoto pohledu to budeme mít s projektem Hartecké stezky nelehké, konkurence bude opravdu velká a kvalitní. Už pouhým pohledem na vítěze z let minulých je nám jasné, že se do soutěže hlásí úžasné projekty s pozitivním dopadem na změnu klimatu.



ADAPTERRA AWARDS

Projekty na boj proti změně klimatu

Jen na mátku můžeme jmenovat projekty *Biocentra Mokroš*, *Nepasečné hospodářství v lesích u Klokočně* nebo *200 km alejí pod horou Blaník*.

Důležité je zmínit i kritéria, podle kterých jsou vítězné projekty vybírány. A systém soutěže samotné. Ten je velmi jednoduchý - o vítězích hlavních kategorií rozhoduje odborná porota složená z devíti lidí činných v oblasti tvorby opatření na změnu klimatu. O vítězi Ceny sympatie, stejně jako v miss, rozhodují diváci. Harmonogram Vám v přehledném diagramu přikládáme níže. A jaká že jsou kritéria výběru poroty? Celkem jich je pět.

Závažnost řešeného klimatického rizika

- Jak závažné klimatické riziko projekt v dané oblasti zohledňuje? Reaguje na problémy, které z hlediska očekávaného vývoje klimatu v ČR vyžadují řešení? Jde například o povodně, vlny veder nebo jiné rozmary počasí.

Funkčnost projektu

- Jestli opatření funguje v různých situacích, nebo je naopak velmi flexibilní a umožňuje úpravy podle vývoje změn klimatu. Také je

Příjemné a odolné město



ODBORNÁ POROTA VYBÍRÁ VÍTĚZE DLE PĚTI KRITÉRIÍ



Harmonogram



ADAPTERRA AWARDS

Projekty na boj proti změně klimatu

- podstatné, jestli opatření řeší zároveň více problémů spojených se změnami klimatu.

Vedlejší efekty

- Jaké vedlejší efekty projekt má? Je přínosný i pro rekreaci obyvatel nebo podpořil prostupnost území? Přispívá i ke snižování emisí skleníkových plynů? Má nějaké další pozitivní vedlejší efekty případně je výrazně ekonomicky výhodný?

Vlivy na životní prostředí

- Jedním z kritérií je i to, zda předložený projekt má nějaké pozitivní či negativní vlivy na životní prostředí. Například podporuje biodiverzitu nebo přispívá k větší čistotě ovzduší.

Replikovatelnost

- Zde otázka zní - má dané řešení potenciál inspirovat ostatní k tvorbě dalších adaptačních opatření? Také nás zajímá do jaké míry je projekt opakovatelný neboli dobře přenositelný na další lokality a za jakých podmínek. Může vzniklým řešením dojít i k negativnímu dopadu na další adaptační zájmy?

Tušíme, že porota to nemá lehké. Žádný projekt není stejný a často ani podobný druhému. A jaké že jsou ceny? V kategorii volná krajina finanční částka ve výši 100.000 Kč, cena Nestlé. V ostatních kategoriích se jedná spíše o ceny symbolické. Všichni finalisté však budou zařazeni do katalogu úspěšných projektů pro změnu klimatu a půjdou vzorem dalším začínajícím projektům, o což se na Hartecké stezce snažíme celá léta - inspirovat ostatní.



**V KATEGORII VOLNÁ
KRAJINA ČEKÁ NA
VÍTĚZE ČÁSTKA
100. 000 Kč**



ADAPTERRA AWARDS

Projekty na boj proti změně klimatu

A které jsou ty nejslavnější projekty Adapterra Awards - vítězové minulých ročníků?

2019

Volná krajina - Obnova krajiny na Zálúčí u Blatničky

Zastavěná území - Komunitní centrum Všichni spolu

Pracovní prostředí - Zelená výrobní hala Železný

Náš domov - Dům s mokřadní střechou v Praze

Cena sympatie - Ptačí park Josefovské louky

2020

Volná krajina - Systém tůňek a mezí k zadržování vody

Zastavěná území - Park u Rakováčku v Rokycanech

Pracovní prostředí - ČSOB Kampus

Náš domov - Téměř soběstačný slaměný dům

Cena sympatie - Nový prostor pro řeku Dyji

2021

Volná krajina - Nepasečné hospodaření v lesích u Klokočné

Zastavěná území - Ekocentrum Na Pasece Velíková

Pracovní prostředí - Pavilon tropického zemědělství

Náš domov - Domov Podhradí

Cena sympatie - 200 kilometrů alejí pod horou Blaník

O vybraných projektech si samozřejmě lze zjistit více informací. Jak je však vidno na první pohled, žádné muší váhy to nejsou. **Tak nám držte palce a hlasujte pro Harteckou stezku v Ceně Sympatie od 1.8. do 15.10.2022.**

www.adapterraawards.cz



**OD 1.8. DO
15.10.2022 HLASUJTE
PRO HARTECKOU
STEZKU**



NABÍDKA NAUČNÝCH TABULÍ

na Hartecké stezce

Jsou tomu již dva roky, co jsme společně toto téma v Harteckém žurnálu probírali. Nebude na škodu si některé věci zopakovat. To, jak jsme před více než 12 lety s výrobou naučných tabulí začínali a jaké pokusy a někdy omyly se nám při těch začátcích občas děly, už sem psát znovu nebudeme, to si může každý přečíst v čísle Červenec 2020 volně dostupné na našich stránkách www.scrb.org v sekci Projekty.

A jak se věci od té doby posunuly? Naši zákazníci, nejčastěji z řad mateřských škol, základních škol nebo měst a obcí, si začaly postupně dávat do obliby některé konkrétní typy naučných cedulí, až jsme se rozhodli z těchto nejoblíbenějších vzorů vytvořit jakousi TOP 10 a tu Vám zde chceme představit. Jsou řazeny od nejpopulárnějšího a všechny k nahlédnutí na adrese:

<https://www.scrb.org/wp-content/uploads/2019/10/cedule-all.pdf>.

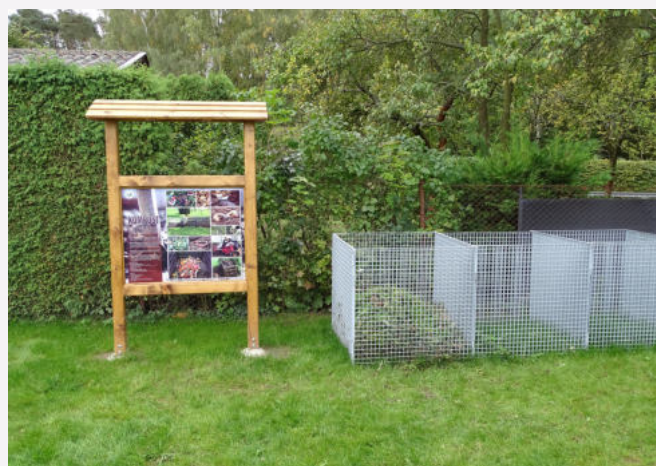
Jak můžete vidět, nejoblíbenější jsou vzory s tématy Bylinky, Drobné ovoce a Hmyz, což samozřejmě reflektuje nejčastější místa instalací těchto tabulí - školní a předškolní naučné zahrady.

Zároveň bychom rádi touto cestou vyzvali mladé a nadějně umělce, kterým není téma přírody cizí - pokud máte sami námět na zajímavou naučnou tabuli a rádi byste svou kariéru nastartovali i tímto směrem, obraťte se na nás a můžeme si spolu pohovořit o spolupráci.

Co se týká provedení nebo-li faktického materiálového zpracování tabule, jsme schopni se maximálně přizpůsobit přáním zákazníka



**NAŠI ZÁKAZNÍCI SI
POSTUPNĚ ZAČALI
DÁVAT DO OBLIBY
URČITÉ VZORY
TABULÍ**



NABÍDKA NAUČNÝCH TABULÍ

na Hartecké stezce

a také se tak často děje. My sami však poměr cena / výkon doporučujeme použít pro stejné nohy tabule impregnované trámy o minimálním rozměru 70 mm x 70 mm pro tabuli výšky do 2 m. Pro instalaci tabule následně postačují příčné trámy o přibližně polovičních rozměrech. Jako „nosič informací“ využíváme pro naše tabule nejčastěji cedule z tvrzeného plastu o tloušťce 3 - 5 mm, na které je tzv. na zakázku natisknut vybraný vzor. Pro ukotvení nejčastěji doporučujeme využít kotvy ve tvaru L nebo U určené do betonu. Existuje samozřejmě více variant ve smyslu dřevěné stříšky navíc, oboustranných variant, kotvení pomocí špalků atp. Ale kombinace, kterou uvádíme výše, je ta, kterou našim zákazníkům doporučujeme jako první a je s ní následně nejméně starostí co se týká údržby.

Jaké služby od nás tedy můžete očekávat? Na základě Vaší poptávky na info@scrb.org jsme schopni Vám zpracovat grafický návrh Vaší tabule včetně zpracování návrhu zcela individuálního, tabuli včetně veškerého instalačního příslušenství vyrobit a kompletovat a pokud o to bude z Vaší strany zájem, rádi Vám dodáme tabuli včetně montáže, na kterou se tak bude vztahovat klasická záruka.

Pokud tedy uvažujete o pořízení naučné tabule, ať už do školy, školky nebo obecního parku, Společnost pro zachování a obnovu biodiverzity je Vám v tomto ohledu zcela k službám.

Poptávku či objednávku můžete posílat na info@scrb.org nebo na tel. číslo 605 251 439.



**EXISTUJE NĚKOLIK
VARIANT PROVEDENÍ
- MY VŽDY JAKO
PRVNÍ
DOPORUČUJEME
POMĚR CENA A
VÝKON**



BIO - TOPDIVERS

také na Hartecké stezce

Další kapitola tohoto Harteckého žurnálu bude věnována naší další srdeční záležitosti, kterou je kromě zvelebování přírody také její objevování - kde jinde, než pod vodou. Rádi bychom Vám tímto zcela poprvé představili naši spřátelenou organizaci, se kterou jsme skrze osobu našeho zakladatele, pana Luďka Hojného, úzce spojeni již mnoho let. Představujeme Vám Bio - TopDivers.

Bio - TopDivers jako potápěčské centrum bylo založeno v roce 2015 a své sídlo má na Hartě. Zde má také veškeré zázemí, půjčovnu i prodejnu potápěčského vybavení a především cvičný biotop - již zmíněné jezírko blízko vstupu do Hartecké stezky, které se tímto svým účelem významně odlišuje od ostatních jezírek na stezce. S tím je spojena i péče o toto jezírko, které není na rozdíl od ostatních jezírek na stezce ponecháno své přirozené sukcesi (s revitalizací jednou za několik let), ale často dochází k úpravě tvaru jezírka, břehů, úpravě skladby ryb, úpravě vody skrze nový filtrační systém, letos doznalo úprav molo atd. Prostě je tu snaha dělat vše pro to, aby se v jezírku naši Bio - TopDiveři cítili dobře.

Zaměření potápěčského centra můžete snadno vytušit z jeho názvu, pojátkem všech aktivit potápěčského centra je láska k přírodě a respekt k životnímu prostředí. **Vedle tradičních potápěčských kurzů nabízí centrum i širokou škálu specializací s přesahem do dalších sportů a dokonce i vědeckých disciplín.** Organizuje kurzy podvodní biologie a archeologie, fotografování pod vodou a celou řadu dalších.



**BIO - TOP DIVERS
BYLO JAKO
POTÁPĚČSKÉ
CENTRUM ZALOŽENO
V ROCE 2015**



BIO - TOPDIVERS

také na Hartecké stezce

V přípravě je dokonce kurz potápění spojený s plavbou na plachetnici u Středozemního moře. Ten byl bohužel kvůli covidu již dvakrát odložen.

Pod vodou se o Vás postará hlavní instruktor potápěčského centra, Luděk Hojný. Luděk je instruktor potápění PADI (přední světová potápěčská organizace). V rámci své licence instruktora má řadu specializací, které rozšiřují nabídku našich služeb a umožňují školit potápěče v různých odborných směrech tohoto sportu.

A jaké kurzy Vám Bio - TopDivers mohou nabídnout?

PONOR NA ZKOUŠKU

Ještě jste potápění nikdy nezkusili? Rádi byste malou ochutnávku, než se rozhodnete pro kompletní kurz? Právě pro Vás máme v nabídce ponor na zkoušku. Jedná se o stručnou přípravu a následně ponor s instruktorem. Ideální i jako dárek pro někoho, kdo chce zkusit nový sport.

ZÁKLADNÍ KURZ OWD

Pro ty, co to s potápěním myslí vážně. Nabízíme kurz PADI OWD (Open Water Diver), který Vás atraktivní formou naučí základům bezpečného potápění. Výuka je rozdělena na teorii a praktické lekce s instruktorem. Kurz je zakončen teoretickou zkouškou a zkouškovým ponorem.

Kurz zahrnuje:

- Kompletní teoretická i praktická výuka
- Poskytnutí potápěčské výstroje pro potřeby kurzu
- Plnění lahví (jen u kurzů vedených v ČR)



**BIO - TOP DIVERS
NABÍZÍ 4 ZÁKLADNÍ
KURZY A NETRADIČNÍ
SPECIÁLKY**



BIO - TOPDIVERS

také na Hartecké stezce

- Učebnice PADI OWD manuál
- Potápěčské tabulky
- Potápěčský deník

AOWD a DIVEMASTER

Kurz OWD byl hračka a vy chcete pokračovat? Nabízíme pokročilé kurzy AOWD (Advanced Open Water Diver) a Divemaster, vhodné pro začátečníky se základní kvalifikací, kteří si chtějí zlepšit své dovednosti. Součástí kurzu je například i hlubkový a navigační ponor.

Kurz zahrnuje:

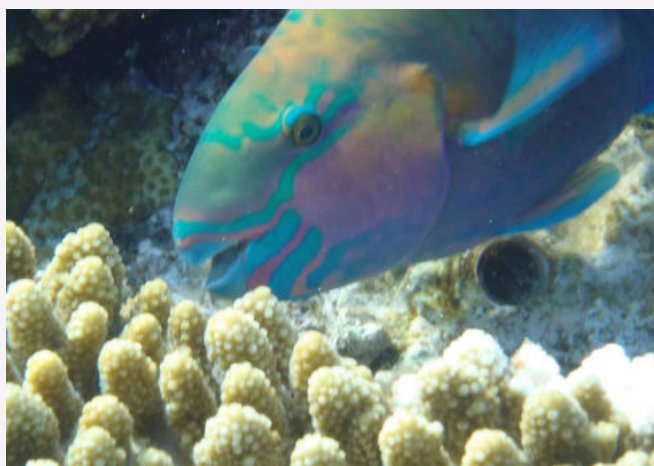
- Komplettní teoretická i praktická výuka
- Poskytnutí potápěčské výstroje pro potřeby kurzu
- Plnění lahví (jen u kurzů vedených v ČR)

SPECIALIZACE

Svět pod vodou Vám je už malý a toužíte si rozšířit obzory? Potom jsou tu pro Vás další potápěčské specializace, jako např. Sóloponory, Hlubkové potápění, Potápění se suchým oblekem, populární Vrakové potápění, Podvodní biologie či archeologie a mnohé další.

INSTRUKTORSKÝ KURZ

Vše jste zvládli a umíte to opravdu dobře. Máte zkušenosti a rádi byste je předávali dál? Pak je tu náš instruktorský kurz právě pro Vás. Naučíte se učit, stanete se instruktorem a pokud byste se snad rozhodli nasměrovat svou pracovní kariéru dobrudružným směrem, budete k tomu mít ty nejlepší základy.



BIO - TOPDIVERS

také na Hartecké stezce

PODVODNÍ FOTOGRAFIE

Oblíbenou specializací je kurz Fotografování pod vodou. Vydat se pod vodu znamená vydat se do jiného světa. Vidíte nejen nové a úžasné věci, ale vidíte je i jinou perspektivou. Nejlepší způsob, jak své zážitky zachytit, zdokumentovat a sdílet s ostatními, je formou fotografie či videa. I to Vás v Bio - TopDivers naučíme.

POTÁPĚNÍ NA LODI

Již zmíněný připravovaný kurz, který nám již dvakrát překazil covid a věříme tedy, že letos to poprvé vyjde dle představ. Nabízíme Vám tímto výjimečný zážitek - spojení potápěčského kurzu s plavbou na moři. Sbírejte potápěčské zkušenosti přímo na moři a užijte si vodu opravdu naplno. Ubytování a stravování přímo na lodi. Protože je lodní paluba přes neomezené možnosti směru jízdy dosti uzavřená komunita, preferujeme zájemce z řad skupin lidí, kteří se již navzájem znají (a dokážou si představit strávit spolu týden na moři). Věřte nebo ne, ale i jeden špatný element dokáže takovou cestu za poznáním „parádně“ narušit. Potápění na lodi je tedy perfektní jako forma firemního team - buildingu, rodinného dobrodružství apod.

Jak vidíte, škála možností, jak začít s Bio - TopDivers a s potápěním, je opravdu velká. A nemusíte mít strach, že Vás hned „hodíme do vody“ a necháme plácet mezi kapry či pstruhy, kurzy Ponor na zkoušku a Základní OWD jsou vždy realizovány v pronajatém bazénu :-). Více informací o nás a našich kurzech na www.biotopdivers.org nebo na <https://www.facebook.com/biotopdivers/>.



Váš tým Bio - Top Divers

VZDĚLÁVACÍ KURZY

pro školáky i učitele

Tato krátká kapitola bude jakousi opakovanou pozvánkou na kurzy a školení, které u nás na Hartecké stezce probíhají již několik let. A protože se nám již udělalo (opět velmi rychle) téměř letní počasí, je naší milou povinností je pro Vás opět otevřít a připomenout před sezonou základní informace.

Nejzákladnější organizovanou možností návštěvy Hartecké stezky je klasický **školní výlet**, kdy Vás rádi po domluvě provedeme naším areálem a ukážeme žákům, jakým způsobem Hartu vedeme a proč.

V naší nabídce stále naleznete též oblíbené **naučné programy** pro základní či mateřské školy či jiné organizované skupiny. Pro velkou oblibu zůstávají i pro letošní sezonu v platnosti a nabídce témata:

Ze života stromu

Zvířata známá i neznámá

Hospodář nikdy nespí

Ze života hmyzu

Horniny a minerály

Voda

Co se děje v kompostu

Programy standardně probíhají v dopoledních hodinách, **průměrná délka výukových programů je 1,5 - 2 hodiny a cena se pohybuje mezi 50 a 70 Kč / osoba / program**. Programy je nutné předem objednat.



**OPĚT SE ROZBÍHAJÍ
NAUČNÉ PROGRAMY
PRO ŽÁKY MŠ A ZŠ**



VZDĚLÁVACÍ KURZY

pro školáky i učitele

Druhou velkou skupinou vzdělávacích aktivit, které u nás s příchodem jara startují, jsou **Akreditované vzdělávací programy pro pedagogy a vedoucí zájmových kroužků.**

Jak jistě víte, v roce 2019 se nám podařilo získat akreditaci Národního pedagogického institutu České republiky na následující vzdělávací programy a díky této akreditaci lze účast na těchto velmi zajímavých seminářích zahrnout do dalšího vzdělávání pedagogických pracovníků, což je v kombinaci s celodenním pobytem v přírodě pro mnohé velmi zajímavý bonus.

Jedná se o celodenní programy:

- Zachování a obnova biodiverzity
- Trvalá udržitelnost vody v krajině
- Ze života stromů

Stejně jako u naučných programů pro žáky, i zde se v případě zájmu obraťte na info@scrb.org nebo na telefonní číslo 605 251 439.

Věříme, že v letošním roce oceníte zejména komplexně zrekonstruované vnitřní výukové prostory, jakož i nově zbudovanou venkovní krytou učebnu v srdci Hartecké stezky.



**V PŘÍPADĚ ZÁJMU O
NAUČNÝ PROGRAM
PIŠTE NA
INFO@SCRB.ORG**



SEZNAMTE SE: NILGAU PESTRÝ

Boselaphus tragocamelus

Poslední rubrikou tohoto čísla Harteckého žurnálu bude rubrika relativně nová, leč pro naše čtenáře dle došlých reakcí zajímavá. Rubrika Seznamte se se snaží vždy co nejautentičtěji popsat vzhled, chování a péči o konkrétní živočišný druh.

Tentokrát jsme se zaměřili na již zmíněné nové přírůstky Hartecké stezky, antilopy druhu nilgau pestrý umístěné k nám díky spolupráci se ZOO Ústí nad Labem. Jmenují se Bára a Matěj a pocházejí s jihovýchodní Asie, převážně Indického poloostrova. Nejdříve Vám k nim napíšeme pár důležitých dat a pak už vyzpovídáme naši šéfovou a vedoucí provozní Hartecké stezky, paní Radku Hojnou.



**NILGAU PESTRÝ JE
JEDNA Z NEJVÍCE
VITÁLNÍCH DRUHŮ
ANTILOP**

Výskyt

- Severní a střední Indie, Nepál, Pákistán
- Otevřené prořídle lesy
- Málo početné skupiny

Třída

- Savci (Mammalia)

Řád

- Sudokopytníci (Artiodactyla)

Čeleď

- Turovití (Bovidae)

Velikost

- délka těla 1,8 - 2,1 m
- délka ocasu 0,45 - 0,55 m

Váha

- až 300 kg (dospělí samec)

Počet mláďat

- 1-3 (v zajetí většinou 1-2)

Délka březosti

- 243 - 247 dní



SEZNAMTE SE: NILGAU PESTRÝ

Boselaphus tragocamelus

Rozmnožování

Samci bojují o teritoria a o přístup k samicím (ve skupině bývá 2–10 samic) tak, že pokleknou proti sobě a útočí pak na sebe rohy. K rozmnožování dochází po celý rok, ale většina mláďat se rodí v červnu až říjnu.

Zajímavosti

- Slovo nilgau je hindského původu, je to kompozitum, složené ze slov níl "modrý" a gau (go) "býk".
- Nápadné jsou jejich dva zřetelně bílé pásy nad kopýtky.
- Samice rodí nejčastěji dvojčata, ze začátku je odkládá a vrací se k nim pouze na kojení.

Chov Nilgau Pestrého v zajetí - rozhovor s paní Radkou Hojnou z Hartecké stezky:

1.) Paní Hojná, Nilgau není v českých poměrech moc často chované zvíře. Pokud jsem si to dobře vyhledal, chová se v ZOO Ostrava, ZOO Ústí nad Labem, u sousedních Slováků pak ZOO Košice a ZOO Bratislava. Jak jste se k tomu na Harteck dostali? Bylo Vaším cílem získat tento druh antilopy pro chov nebo shoda okolností?

- Naše antilopy pocházejí právě ze ZOO Ústí nad Labem, odkud jsme si je pořídili na podzim 2021. A jednalo se opět spíše o shodu okolností. Tento druh antilop se nám sice vždy líbil, ale nebylo to tak že bychom za tím cílem projížděli evropské zoo, jestli nám nějakého neprodají. V Ústí prostě potřebovali zmenšit stádo a my byli ve správný čas na správném místě.

2.) Bylo nutné nějak speciálně upravovat výběh? Vzpomínám si, že ve výběhu dříve byly umístěny ovce šrouborohé.



**CHOV NILGAU NENÍ V
ČR OBVYKLOU
ZÁLEŽITOSTÍ**



SEZNAMTE SE: NILGAU PESTRÝ

Boselaphus tragocamelus

- Ano, upravovali jsme jak původní výběh, kde muselo dojít ke zvýšení oplocení na 2,2 m, tak zároveň ke zvýšení jeho bytelnosti. Atletická a osvalená antilopa má samozřejmě jiné možnosti útěku z výběhu, než podsaditá koza s velkými rohy dodávajícími nemotornosti. Zároveň jsme výběh rozšířili o novou pastvinu, kam můžeme antilopy vpustit podle dorůstání travin.

3.) Co strava antilop? Nejsou z Asie zvyklé na něco jiného, než roste u nás?

- Nilgau jsou původně tzv. lesoni, takže jim je blízké okusování listů a kůry větví stromů. Z naší zkušenosti jim nejvíce chutnají větve ovocných stromů a vrby. V zimě dostávají seno, speciální granule, zeleninu, ječmen a oves. A chutná jim - od doby, co jsou u nás, vyrostli o dobrých 30%.

4.) Jak si u Vás antilopy zvykly? Samotný transport ze ZOO Ústí nad Labem asi nebyl žádný med - je to relativně daleko a navíc bylo podle fotek z transportu dosti sychravo.

- Zvykli si nad očekávání dobře. To, jak vyrostli, už jsem zmiňovala. Začínají pomalu slyšet na jméno - když máte v ruce pamlsek... A samotný transport z Ústí byl v pohodě - počasí nám sice nepřálo, ale jinak se prostě na dálnici uzpůsobí rychlost a jede se zcela standardně.

5.) Je něco, čím Vás nilgau pestrý překvapil? Nějaký zvláštní vzorec chování?

- Na to, co se o nich píše, určitě svou klidnou povahou. Nejsou lekávi a jsou kontaktní.

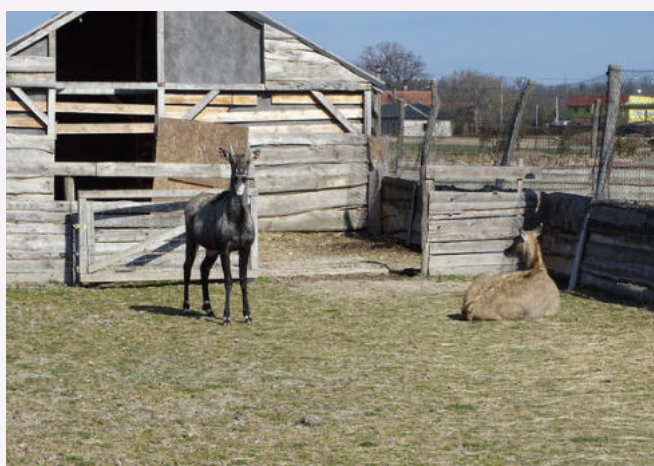
6.) Plánujete své stavy nilgau pestrého rozšiřovat?

- Další teď pořizovat nebudeme, ale za rozmnožení našeho páru budeme určitě rádi.

Děkuji za rozhovor.



**OPLOCENÍ VÝBĚHU
MUSELO BÝT
ZVÝŠENO NA 2,2 M**



ZÁVĚREM



ZAPOJTE SE

Vážení čtenáři,

děkujeme, že jste věnovali čas čtení našeho žurnálu a dočetli jej opět až sem. Je pro nás příslibem, že to pro Vás snad nebyl zcela marný čas.

Slibujeme, že v příštím vydání se budeme snažit být zase o něco lepší a přinést Vám opět zajímavé info ze světa úspěšných environmentálních projektů a všeho příbuzného.

Úplným závěrem - je nám jasné, že ne všechno se k nám vždy dostane, že také můžeme něco přehlédnout. Pokud byste tedy měli jakýkoli námět na zlepšení našeho žurnálu nebo chtěli sami přispět článkem, budeme jenom rádi.

Obracet se na nás můžete skrze kontakt info@scrb.org.

DÍKY ZA
PŘÍZEŇ

ZASE PŘÍŠTĚ :-)



PARTNEŘI

