

# ATLAS ROSTLIN A ŽIVOČICHŮ

Anežka Škodová  
Brandýs nad Orlicí  
31.5.2021





## Kopretina Bílá

- vědecké jméno z řeckého leukos (bílý) a anthemon (květ)
- kopretina je rod přibližně 33-70 druhů rostlin z čeledi hvězdícovitých



## Sedmikráska chudobka

- rozšířila se vlivem člověka i do severní Amerika či na nový Zéland
- vyskytuje se po celé Evropě až po Kavkaz





## Chrastavec rolní

- je to vytrvalá luční bylina
- je jedním ze šedesáti druhů rodu Chrastavec



## Zvonek

- rod zahrnuje asi 450 druhů
- plodem je tobolka





## Kopřiva

- při dotyku se trichomy zabodnou do kůže a při následném pohybu způsobí její malé a nepatrně protrhnutí, což vede k bolestivá svědění
- je to rod rostlin z čeledi kopřivovitých



## Jetel

- je rozšířen v Africe, Eurasii i Americe
- zahrnuje asi 250 druhů





## Pomněnka lesní

- kvete od května do září
- měří v průměru pět až osm milimetrů



## Orlíček

- orlíčky rostou po celém severním mírném pásmu, kde bylo nalezeno nad 70 druhů
- květy mají nálevkovitou korunu





## Pryskyřník

- je známo asi 300-550 druhů
- většina pryskyřníků jsou jedovaté rostliny



## Jahodník

- zahrnuje asi 20 druhů rozšířených především v mírném pásmu severní polokoule
- plody jsou jahody





## Chropa

- je to léčiva rostlina z čeledi hvězdnicovitých
- je to jednoletá nebo ozimá bilina vysoká až 90 cm



## Rozrazil

- lidový název bouřka
- je to široký rod rostlin rozmanitého zevnějšku i nároku na stanoviště





### Kamzičník

- vyskytuje se převážně v Evropě, v jihozápadní Asii a střední Asii
- je to rod vytrvalých bilin, které rozkvétají velkými žlutými úbory



### Pampeliška Smetánka

- kvete z pravidla od dubna do června a někdy znovu na podzim
- přirozeně roste v mírném pásmu severní polokoule, ve všech vegetačních stupních





## Svízel vonný

- je to lesní bilina, dříve využívaná v lékařství a léčitelství
- dříve mařinka vonná



## Kdouloň obecná

- koule je pro plody pěstována méně než kterýkoliv z ostatních ovocných stromů nebo keřů
- je to jediný zástupce rodu kdouloň





## Kakost smrdutý

- lidové se nazývá čapí nůsek
- rozmnožuje se pouze generativně semeny



## Hluchavka

- zahrnuje dle pojetí zhruba 40-56 druhů
- jsou to Bílina původní v Evropě, Asii a severní Americe





## Rozrazil lékařský

- lidový název je pršavka
- vyskytuje se téměř v celé Evropě



## Kostivál lékařský

- je to léčiva rostlina z čeledi brutnákovitých
- lidové se této rostlině říká medunice





## Šťovík

- jeho rozšíření je asi ve dvě stě druzích
- některé druhy požadují vlhké půdy, jiné zase suché



## Slunečnice

- je rod vysokých bylin z čeledi hvězdnicovitých
- je 55 až 60 druhů





## Žížala

- největší máloštetičnatci a jsou, společně s pijavicemi nejznámější kroužkovci
- mezi žížaly patří 23 čeledí



## Čáp bílý

- vědecký název *Ciconia ciconia*
- vyskytuje se a hnízdí ostrůvkovitě po celé Evropě kromě britských ostrovů





## Ploštice

- je to skupina malého, středně velkého i velkého hmyzu s bodavě sacím ústrojím
- typickým znakem je první pár křídel, který je přeměněn na polokrovky



## Mravenec

- mravenec obecný je drobný, hnědý až šedočerný, nelesklý mravenec
- jsou jednou z nejúspěšnějších skupin hmyzu





## Pstruh

- štíhlá a dravá ryba žijící v horních částech toků
- je rozšířen ve vodách celé Evropy



## Kobylka

- zvaná luční koník, je jedním z největších zástupců hmyzu u nás
- jsou to všežravci





## Včela

- je to rod blankokřídlého hmyzu
- charakteristickým projevem rodu včela je stavba díla z vosku



## Slimák

- vědecký název Limax
- je to rod suchozemských plžů z čeledi slimákovití





## Čmelák

- je to rok hmyzu náležící do čeledi včelovití
- popsáno bylo více než 250 druhů rodu čmelák



## Chroust obecný

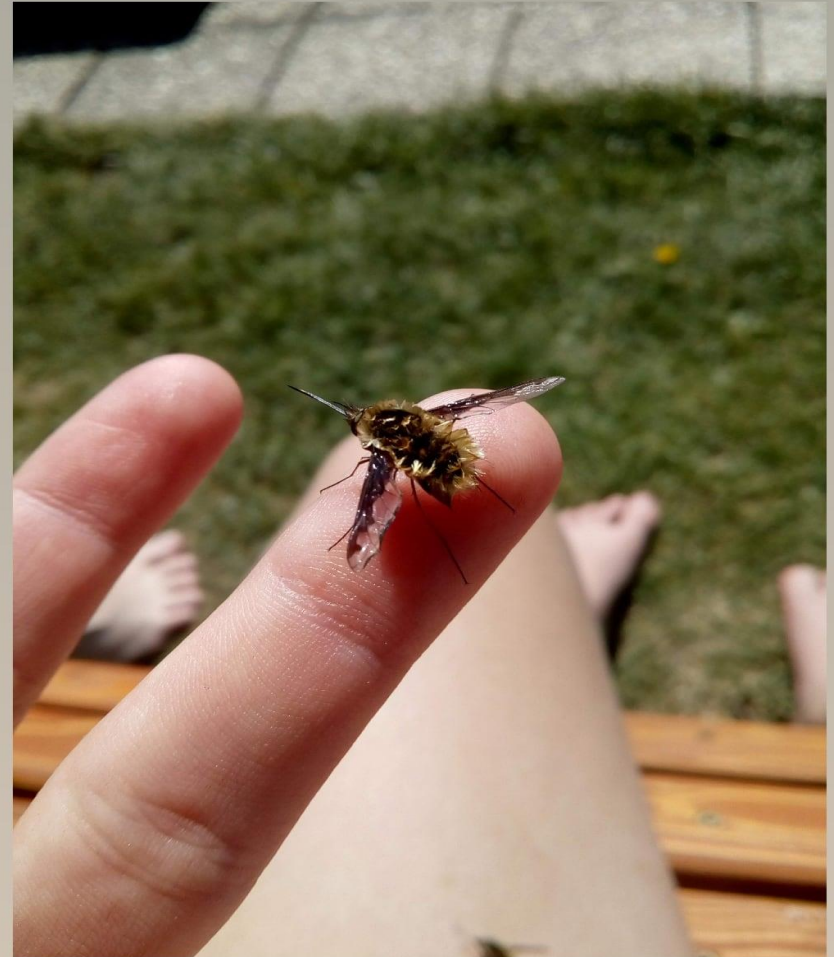
- velký brouk měřící až 3 cm
- léta obvykle za soumraku, kdy může svými nálety člověka obtěžovat
- rojí se jednou za sedm let





## Holub

- byl vyšlechtěn s největší pravděpodobností z holuba skalního
- cvičení holubi domácí bývalí využívání k dopravování zpráv, jako tak zvaní poštovní holubi



## Dlouhososka velká

- latinsky název Bombylius
- je to dvoukřídlý hmyz z čeledi dlouhososkovitých





## **Zlatohlávek zlatý**

- barevné je velmi proměnlivý
- dospělý zlatohlávek měří 14 až 20 milimetrů



## **Hlemýžď**

- je to druh suchozemského plže z čeledi hlemýždovitých
- zimu přečkává vytvořením vápenatého víčka





## Ropucha obecná

- má jako všichni obratlovci kostru, která ale neobsahuje žádná žebra
- patří mezi nejhojnější rolučky na území ČR



## Vrabec polní

- vědecký název *Passer montanus* je nejmenší pták z čeledi vrabcovití
- v porovnání s vrabcem domácím jí více rostlinných semen





## Srnc obecný

- z evropských druhů jelenovitých je nejmenší
- je to hodně rozšířený sudokopytník z čeledi jelenovití



## Volavka Popelavá

- v Evropě se jedná o největšího zástupce volavek
- v rozpětí křídel měří 155-175cm





### Masařka obecná

- má podélně černošedě pruhovanou hrud' a černošedě kostkovaný zadeček
- nohy jsou silné a dlouhé a oči červené



### Roháč obecný

- je to nejznámější představitel brouků
- dospělí jedinci se objevují od začátku května do začátku srpna